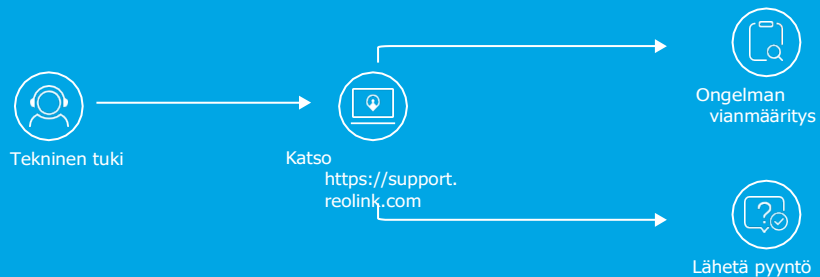
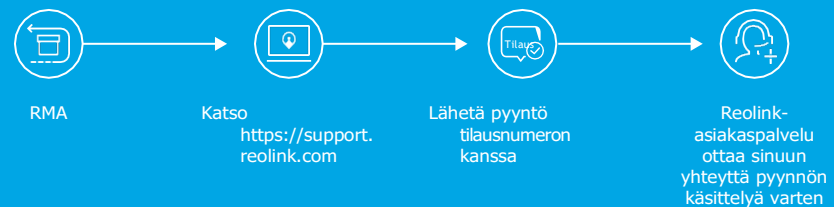


- Tekninen tuki



- RMA-yhteyshenkilö



reolink
Be Prepared, Be Reolink

FI

Reolink Argus PT

Pika-aloitusopas

QSG1_A

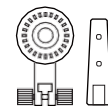
Pakkauksen sisältö



Reolink Argus PT -kamera
x1



Antenni
x1



Kameran
asennuskannatin
x1



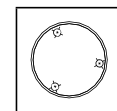
Virtajohto x1



Valvontakyltti x1



Pika-aloitusopas
x1



Asennusreikäm
alli x1



Nollauspiikki
Ruuvipakkaus
x1

Yleinen johdanto

Kaiutin
Merkkivalo
Objektiiv
PIR-anturi
Päivänvaloanturi
Sisäänrakennettu
mikrofoni

Nollausreikä
Micro SD -korttipaikka

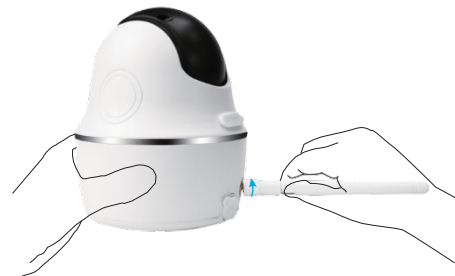
Akun tilan LED-valo
Micro-USB-portti
Antenni
Virtakytkin



• Punainen merkkivalo (Wi-Fi-yhteys epäonnistui) Vilkkuu: valmiustila
Palaa: työskentelytila

• Sininen merkkivalo (Wi-Fi-yhteys onnistui)
Vilkkuu: valmiustila
Palaa: työskentelytila

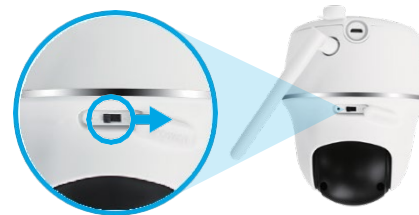
Antennin asennus



Asenna antenni kameraan. Kierrä antennia myötäpäivään. Jätä antenni pystyasentoon parhaan signaalin saamiseksi.

Virran kytkeminen

Reolink Argus PT:n virta on oletusarvoisesti kytketty pois päältä. Kytke virta päälle ennen kameran määrittämistä.



Huom.!

Jos kamera on pitkään käyttämättömänä, kytke virta pois.

Kameran määrittys Reolink-sovelluksessa (älypuhelin)

Lataa ja asenna Reolink-sovellus App Storessa (iOS) tai Google Playssä (Android).



Määritä kameran asetukset äänikehoteiden mukaisesti.

1. Lisää kamera napsauttamalla "+"-painiketta oikeassa yläkulmassa.

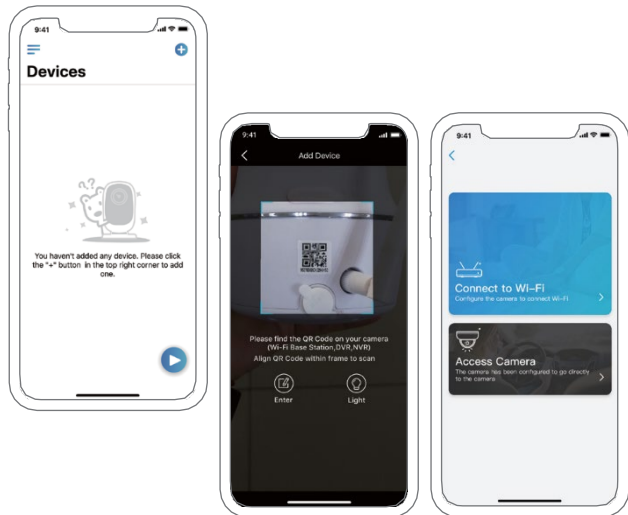
2. Skannaamalla kameran takana oleva QR-koodi.

3. Määritä Wi-Fi-asetukset napsauttamalla "Muodosta Wi-Fi-yhteys".

Huom.!:

- Reolink Argus PT tukee vain 2,4 GHz:n Wi-Fi-yhteyksiä, 5 GHz:n yhteydet eivät ole tällä hetkellä tuettuja.

- Perheesi voi käyttää reaaliaikaista katselua napsauttamalla "Kameran käyttö" alustavan määrittelyn jälkeen.

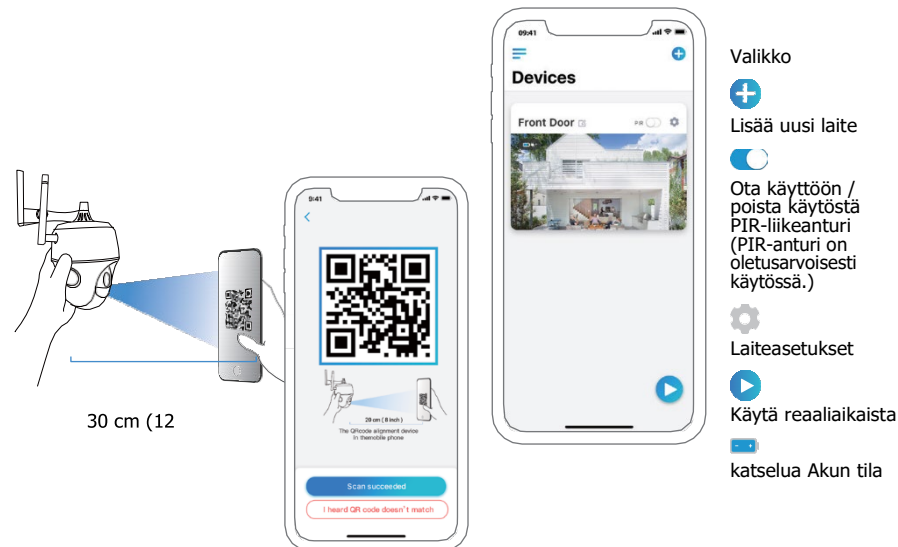


4. Puhelimessa luodaan QR-koodi. Aseta puhelimen QR-koodi siten, että se osoittaa kohti Reolink Argus PT -kameran objektiivia noin 30 cm:n (12 tuuman) etäisyydellä, jotta kamera voi skannata QR-koodin. Varmista, että olet poistanut suojakalvon kameran objektiivista.

Huom.!: Skannauksen helpottamiseksi napsauta QR-koodia, jotta se näkyy koko näytöllä.

5. Viimeistele Wi-Fi-asetukset ohjeiden mukaisesti.

6. Kun olet luonut salasanan kameralle, synkronoi aika ohjeiden mukaisesti. Aloita sitten reaaliaikainen katselu tai siirry kohtaan "Laitteasetukset".



Kameran määrittäminen Reolink-asiakasohjelmistossa (tietokone)

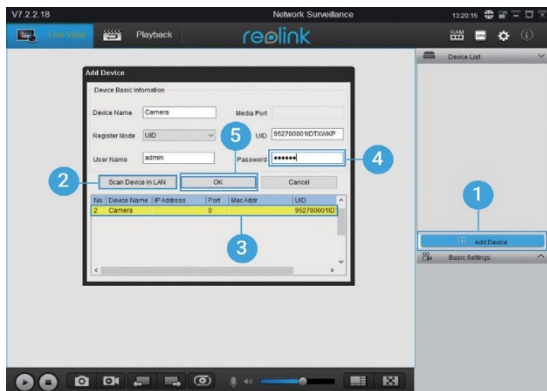
Lataa Reolink-asiakasohjelmisto viralliselta verkkosivultamme: <https://reolink.com/software-and-manual/> ja asenna se.

Huom.! Suosittelemme määrittämään kameran Reolink-sovelluksessa ennen sen lisäämistä Reolink-asiakasohjelmistoon.

Käynnistä Reolink-asiakasohjelmisto ja lisää kamera manuaalisesti asiakasohjelmistoon. Noudata alla olevia ohjeita.

• Lähiverkossa (LAN)

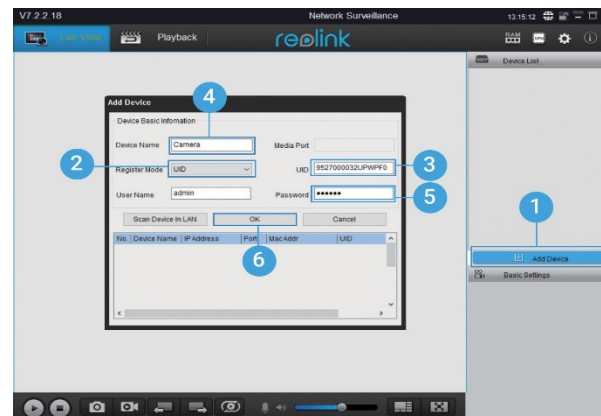
1. Napsauta "Lisää laite" oikeanpuoleisessa valikossa.
2. Napsauta "Skannaa laite lähiverkossa".
3. Kaksoisnapsauta kameraa, jonka haluat lisätä. Tiedot täytetään automaattisesti.
4. Syötä sisäänkirjautumista varten Reolink-sovelluksessa luotu salasana.
5. Kirjaudu sisään napsauttamalla "OK".



• Laaja-alueverkossa (WAN)

1. Napsauta "Lisää laite" oikeanpuoleisessa valikossa.
2. Valitse rekisteröintitilaksi "UID".
3. Kirjoita kameran UID.

4. Luo kameralle nimi, joka näkyy Reolink-asiakasohjelmistossa.
5. Syötä sisäänkirjautumista varten Reolink-sovelluksessa luotu salasana.
6. Kirjaudu sisään napsauttamalla "OK".



Huom.! Virran säästämiseksi kamera kirjataan ulos, jos mitään toimintoa ei suoriteta noin viiteen minuuttiin. Sinun tulee kirjautua uudelleen kameraan napsauttamalla " " -painiketta.

Tärkeitä huomautuksia kameran asennuksessa

Kun Argus PT -kameraa käytetään ulkona, asenna se ylösalaisin vedenkestävyyden ja PIR-liiketunnistusturin toiminnan parantamiseksi.

Kun kameraa käytetään sisätiloissa, sen voi asentaa myös oikein päin, mutta varmista, että asennuspaikka on korkeintaan 2,5 metrin korkeudella lattiasta.



• PIR-anturin tunnistusetäisyys

PIR-anturissa on kolme säädettävää herkkyystasoa: matala/keskitaso/korkea.

Korkeampi herkkyys tarjoaa pidemmän tunnistusetäisyyden. PIR-anturin oletusherakkyys on "keskitaso".

| Herkkyys | Arvo | Tunnistusetäisyys (liikkuvat ja elävät asiat) | Tunnistusetäisyys (liikkuvat ajoneuvot) |
|-----------|--------|---|---|
| Matala | 0–50 | Korkeintaan 5 metriä (16 ft) | Korkeintaan 10 metriä (33 ft) |
| Keskitaso | 51–80 | Korkeintaan 8 metriä (26 ft) | Korkeintaan 12 metriä (40 ft) |
| Korkea | 81–100 | Korkeintaan 10 metriä (33 ft) | Korkeintaan 16 metriä (52 ft) |

Huom.!

Polku herkkyystason säätöön Reolink-sovelluksessa: Laiteasetukset – PIR-asetukset.



Tärkeitä huomautuksia väärin hälytysten vähentämiseksi

Tärkeitä huomautuksia väärin hälytysten vähentämiseksi:

- Älä asenna kameraa siten, että se osoittaa kohti voimakasta valonlähdettä, kuten auringonvaloa tai kirkkaita lamppeja.
- Älä sijoita kameraa liian lähelle paikkaa, jossa liikkuu usein ajoneuvoja. Lukuisten testien perusteella kameran ja ajoneuvon välinen suositeltu etäisyys on 16 metriä (52 ft).
- Pysy etäällä aukoista, kuten ilmantuuletusaukoista, ilmankostuttimen aukoista ja projektorien lämpösiirtoaukoista.
- Älä asenna kameraa paikkaan, jossa tuulee voimakkaasti.
- Älä asenna kameraa peilin eteen.
- Pidä kamera vähintään metrin päässä langattomista laitteista, myös Wi-Fi-reitittimistä ja puhelimista, langattomien laitteiden aiheuttaman häiriön välttämiseksi.

Huom.!

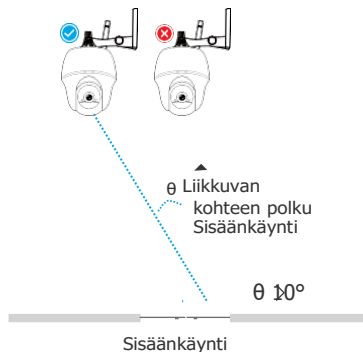
Kun kamera on kiertotilassa, se tallentaa liikkeentunnistusvideoita, kun PIR-anturi laukaistaan, mutta tallenteista ei lähetetä ilmoituksia tai sähköpostiviestejä.

• PIR-anturin asennuskulma

Kun asennat kameras, asenna kamera kulmittain (anturin ja tunnistetun kohteen välinen kulma on suurempi kuin 10°), jotta liikkeentunnistus olisi tehokasta. Jos liikkuva kohde lähestyy PIR-anturia pystysuorassa, anturi ei ehkä tunnista liikkeitä.

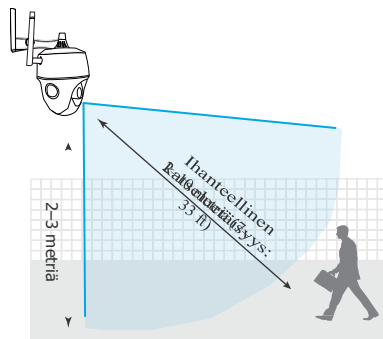
Tiedoksi:

- PIR-anturin tunnistusetäisyys: 26 ft (oletusarvoinen)
- PIR-anturin tunnistuskulma: 90° (H)



• Kameran ihanteellinen katseluetäisyys

Ihanteellinen katseluetäisyys on 2–10 metriä (7–33 ft), jonka ansiosta voit tunnistaa ihmisen.



Akun lataaminen



1. Lataa akku verkkosovittimella.



2. Lataa akku Reolink-aurinkopaneelilla.

Latauksen ilmaisin: ● Oranssi merkkivalo: lataa ● Vihreä merkkivalo: ladattu täyteen

Huom.!

- Akku on kiinteä, älä yritä irrottaa sitä kamerasta.
- Huomaa, että aurinkopaneeli EI sisälly pakkaukseen. Voit ostaa aurinkopaneelin Reolinkin virallisesta verkkomyymälästä.



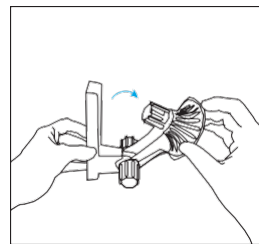
Tärkeää turvallisuustietoa uudelleenladattavan akun käytöstä

Reolink Argus PT -kameraa ei ole tarkoitettu ympärivuorokautiseen täyden kapasiteetin käyttöön tai jatkuvaan reaaliaikaiseen toistoon. Sen tarkoituksena on tallentaa liikkeitä ja toistaa tapahtumia etäisesti reaaliajassa tarpeidesi mukaan.

Seuraavassa linkissä on joitakin hyödyllisiä keinoja maksimoida akun käyttöikä:
<https://reolink.com/faq/extend-battery-life/>

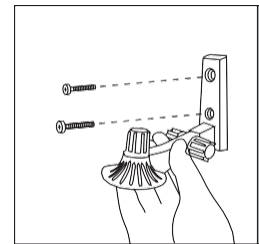
1. Lataa uudelleenladattava akku vakiomallisella ja laadukkaalla 5 tai 9 voltin tasavirtalaturilla.
2. Jos haluat syöttää akkuun virtaa aurinkopaneelin kautta, huomaa, että akku on yhteensopiva VAIN Reolinkin aurinkopaneelin kanssa. Et voi ladata akkua muun merkkisen aurinkopaneelin kanssa.
3. Lataa akku lämpötilassa 0–45 °C.
4. Käytä akkua aina lämpötiloissa, jotka ovat välillä -20 °C ja 60 °C.
5. Varmista, että akkulokero on puhdas.
6. Pidä USB-latausportti kuivana ja puhtaana sekä varmista, että siinä ei ole roskaa ja että akkuliittimet on kohdistettu oikein.
7. Varmista aina, että USB-latausportti on puhdas. Peitä USB-latausportti kumitulpalla sen jälkeen, kun akku on ladattu täyteen.
8. Älä koskaan lataa, käytä tai säilytä akkua lähellä syttyviä lähteitä, kuten tulta tai lämmittimiä.
9. Säilytä akku aina viileässä, kuivassa ja ilmastoidussa ympäristössä.
10. Älä koskaan säilytä akkua vaarallisten tai helposti syttyvien esineiden kanssa.
11. Pidä akku poissa lasten ulottuvilta.
12. Älä aiheuta akkuun oikosulkuja liittämällä johtoja tai muita metalliesineitä positiivisiin (+) ja negatiivisiin (-) napoihin. ÄLÄ kuljeta tai säilytä akkua kaulakorujen, hiuspinnien tai muiden metalliesineiden kanssa.
13. ÄLÄ pura, leikkaa tai puhkaise akkua tai aseta sitä oikosulkuun tai hävitä sitä vedessä, tulessa, mikroaaltouunissa tai paineastiassa.
14. ÄLÄ käytä akkua, jos siitä lähtee hajua, se tuottaa lämpöä, sen väri haalistuu tai sen muoto vääristyy tai se näyttää jollakin tapaa epänormaalitylta. Jos akkua käytetään tai ladataan, irrota akku välittömästi laitteesta tai laturista ja lopeta sen käyttö.
15. Noudata aina paikallisia jätehuolto- ja jätteenkierrätyslakeja, kun heität akun pois.

Kameran kannattimen asennus



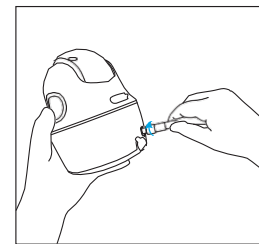
Vaihe 1

Irrota kierrekanta ja avaa kameran kannatin.



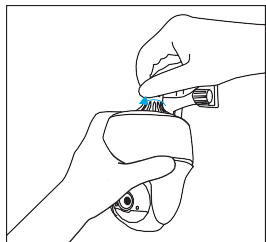
Vaihe 2

Ruuvaa kameran kannatin seinään.

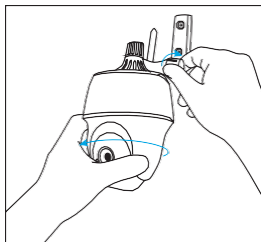


Vaihe 3

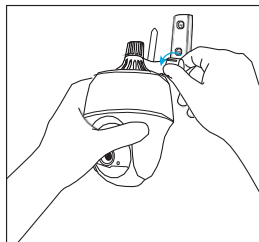
Ruuvaa antenni kameraan.



Vaihe 4
Kierrä jalusta kiinni kameraan.



Vaihe 5
Löysää säätöruuvia ja säädä
kameran asento sopivaksi.



Vaihe 6
Kiristä säätöruuvi.

Huomautus:

Parhaan Wi-Fi vastaanoton varmistamiseksi suosittelemme suuntaamaan antennit ylöspäin.